



## LE MUSÉE NATIONAL FERNAND LÉGER À BIOT, LES CONSTRUCTEURS, FICHE PÉDAGOGIQUE MUSÉE NATIONAL FERNAND LÉGER À BIOT, FICHE PÉDAGOGIQUE



*Les Constructeurs*, 1950, Fernand Léger, Huile sur toile, 3,00 m x 2,28 m

### PRÉSENTATION

Fernand Léger, influencé par Cézanne, mène une recherche systématique sur les [contrastes](#) de formes et de couleurs poursuivie jusqu'en 1914. A son retour du front de la Première Guerre mondiale, les thèmes urbains de la mécanique, de la machine, deviennent prédominants. Il est un défenseur de thèmes accessibles au grand public. Ses œuvres proposent un réalisme reflétant le monde contemporain, sa monumentalité, confirmé par ses séjours à New-York en 1940.

### COMMENT ?

1950, c'est l'époque de la reconstruction de la France après la Seconde Guerre mondiale.

*Les Constructeurs* s'adresse à l'artiste comme à l'ouvrier, c'est une œuvre, à la puissance épique et monumentale où l'expression sociale du travail est proposée.

Cette peinture est une image allégorique de l'homme au travail, Léger structure l'espace [pictural](#) en équilibrant les formes et les couleurs. C'est une esthétique de la modernité.

La version finale clôture une série *des Constructeurs* composée d'études, de gouaches où Léger traite soit l'espace métallique, soit les hommes en action et leur effort collectif.

De nombreux croquis de détail reprennent le motif des pantalons ou des mains déformées par le travail. Dans un texte à la mémoire de son ami, le poète Maïakovski, Léger écrit : « Les mains lourdes des ouvriers ressemblent à leurs outils, leurs outils à leurs mains ... leurs pantalons à des montagnes, à des troncs d'arbres. Un pantalon est vrai quand il n'a pas de pli. »

Et Paul Éluard dans un poème sur *Les Constructeurs* écrit : « Nos mains sont les étoiles de notre drapeau. »

L'œuvre et ses dessins préparatoires ont été exposés à la maison de la pensée française en 1951.

Le sujet de toutes ces œuvres n'est pas la représentation de l'histoire : c'est l'homme dans sa vie quotidienne, au travail ou en vacances, l'homme moderne. Fernand Léger peint l'homme nouveau et ses espoirs d'une vie plus heureuse et plus colorée.

## QUE VOYEZ-VOUS ?



*Les Constructeurs*, 1950, Fernand Léger, Huile sur toile, 3,00 m x 2,28 m

Une très grande toile de 3 mètres de largeur sur 2,20 de hauteur, un ciel bleu absolu, sur lequel se détache un [assemblage](#) de poutres métalliques en train d'être assemblées par *les constructeurs*. La toile présente violente tension entre les hautes poutres de fer et les ouvriers minuscules plaqués sur le bleu cru du ciel.

Une composition très forte où, sur les lignes droites des poutres peintes en à-plat, se détachent en contrepoint les ouvriers en ombrés traités à l'identique des nuages en affirmant l'espace et la lumière.

Jouant sur les fausses perspectives et les couleurs, Léger organise un espace quadrillé par les poutrelles dressées à l'infini.

La corde, dans la partie droite, et les nuages apportent une rupture dans la verticalité.

Les souches de bois évoquent la nature, les arbres très présents dans l'œuvre de l'artiste.

Les ouvriers bâtisseurs, tels des acrobates, défient les lois de l'équilibre.

La composition s'organise de bas en haut par le réseau des poutrelles se prolongeant hors du cadre.

La répartition des couleurs rythme l'ensemble de la composition qui propose un enchaînement de lignes, d'axes accentué par les cernes noirs.

Les quatre ouvriers sont rassemblés en un groupe, ils travaillent de manière solidaire, ils sont des héros modernes, ils bâtissent un monde nouveau ; deux autres constructeurs sont en équilibre dans la partie supérieure du tableau, ils sont « aériens ».

## QUI ? QUOI ? QUAND ?

La série des constructeurs est constituée d'une dizaine de tableaux et de nombreuses études et croquis, *Les Constructeurs*, du musée Léger de Biot est la version la plus aboutie.

Maïakowski, en 1923, décrit Fernand Léger ainsi : « Trapu, il ressemble à un ouvrier. Il considère son travail comme un métier comparable aux autres. C'est un plaisir de voir la beauté de ses formes industrielles, son absence de crainte devant le réalisme le plus brutal. »

Léger, lui même, précise les origines de son projet *Les Constructeurs* : « Quand j'ai bâti *Les constructeurs*, je n'ai pas fait une concession plastique. C'est en allant à Chevreuse que l'idée m'est venue. Il y avait près de la route trois pylônes de lignes à haute tension en construction. Perchés dessus, des hommes y travaillaient. J'ai été frappé par le **contraste** entre ces hommes, l'architecture métallique, les nuages du ciel. Les hommes sont petits, comme perdus dans un ensemble rigide, dur, hostile. C'est cela que j'ai voulu rendre sans concession. J'ai évalué à leur valeur exacte le fait humain, le ciel, les nuages, le ciel. »

## LE SAVEZ-VOUS ?

Pour connaître le sentiment des travailleurs vis-à-vis de son œuvre, accroche ses *Constructeurs* dans la cantine de l'usine Renault de Billancourt.

« J'ai apporté les *Constructeurs* aux usines Renault et on les a installés dans une cantine. À midi, les gars sont arrivés... mes toiles leur semblaient drôles. Moi je les écoutais et j'avalais tristement ma soupe. Huit jours plus tard je suis retourné manger à la cantine. L'atmosphère avait changé... Qui sait, les toiles les intriguaient-ils ?... Un gars me dit : « vous allez voir, ils vont s'apercevoir mes copains, quand on aura enlevé les toiles, quand ils auront le mur tout nu devant, ils vont s'apercevoir ce que c'est que vos couleurs... » ça fait plaisir ça !... » Fernand Léger

## ÉNIGME

Les constructeurs sont solidaires entre eux. Comment Fernand Léger le montre ?

## ŒUVRES EN LIEN



Construction de l'Empire State Building à New-York, 1930-1931,



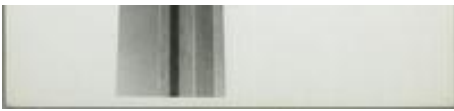


Photo de Lewis Hine

Construction de l'Empire State  
Building à New-York, 1930-1931,  
Photo de Lewis Hine



*Power House mechanic working on  
steam pump, (mécanicien travaillant  
sur la pompe à vapeur), 1920,  
Photo de Lewis Hine*

## PARCOURS CULTUREL

- **Parcours H.d.A.** : La représentation et l'abstraction dans la peinture dans la 1<sup>ère</sup> moitié du XX<sup>e</sup> siècle.
- **Parcours géographique** : Le musée Picasso d'Antibes, le musée Magnelli à Vallauris, la fondation Maeght à Saint-Paul-de-Vence.
- **Parcours intellectuel et sensible** : Le travail et ses représentations.

## ACCOMPAGNEMENTS

- Musée national Fernand Léger de Biot  
<http://musees-nationaux-alpesmaritimes.fr/fleger/>
- Public scolaire  
<http://musees-nationaux-alpesmaritimes.fr/fleger/visites-et-publics/l-scolaires>
- Fernand Léger et les programmes scolaires (secondaire)  
[fiche\\_ressources\\_leger.pdf](#)
- Dossier pédagogique Centre Pompidou  
<http://mediation.centrepompidou.fr/education/ressources/ENS-leger/ENS-leger.html>
- LÉGER AU FRONT à partir de la correspondance de Fernand Léger  
[http://www.fondationlaposte.org/IMG/pdf/comete\\_leger.pdf](http://www.fondationlaposte.org/IMG/pdf/comete_leger.pdf)
- Fernand Léger dans le programme d'Histoire de Troisième  
<http://www.ac-nice.fr/arts/legerhida/planhistoire.pdf>

## THÉMATIQUES EN HISTOIRE DES ARTS

**Les Constructeurs**, peinture de Fernand Léger est interrogeable par différentes thématiques, en particulier (pour le collège) :

**Arts, techniques, expression** (Grands formats, techniques picturales, représentation et abstraction), **Arts, ruptures, continuités** et **Arts, créations, cultures**.

**Thématiques proposées par le musée national Fernand Léger de Biot :**

1) La machine chez Fernand Léger (primaire, collège, lycée)

(BO n°32 période historique « le XX<sup>ème</sup> siècle et notre époque », thématiques « Arts, techniques, expressions », «

Arts, sciences et techniques »).

2) Les objets chez Fernand Léger (primaire, collège)

(BO n°32 période historique « le XXème siècle et notre époque », thématique « l'objet »).

3) La figure humaine chez Fernand Léger (primaire, lycée)

(BO n°32 période historique « le XXème siècle et notre époque », thématique « Arts, corps, expressions »).

4) La couleur chez Fernand Léger (primaire, lycée)

(BO n°32 période historique « le XXème siècle et notre époque », domaine artistique « Arts du visuel »).

5) Le cinéma chez Fernand Léger (primaire, collège, lycée)

(BO n°32 période historique « le XXème siècle et notre époque », thématiques « l'œuvre d'art et le dialogue des arts », « Arts, informations, communications »).

## DISCIPLINES

Niveaux	Axes des programmes	Contribution à l'Histoire des Arts	Œuvres/documents en échos	Transversalité
De la 6 <sup>e</sup> à la 3 <sup>e</sup>	<b>Histoire-Géographie</b>  Le monde depuis 1914. L'après Deuxième Guerre mondiale	Image étudiée comme objet d'histoire	Relation thématique : Du réalisme à l' <a href="#">abstraction</a> dans l'après-guerre, Picasso, Braque.	Les relations entre arts visuels et poésie, illustrations ou résonances.
	<b>Français</b>  Lecture de l'image: fonctions descriptives, notions d'angles, de couleurs, de la lumière.	Interprétation d'une œuvre d'art Notion de citation, de récit... Schéma narratif...	Relation thématique : Poèmes de Maïakovski, de Paul Eluard	
	<b>Arts plastiques</b>  Images, œuvre et fiction : « univers réel/univers fictionnel dans le dessin ou la peinture »	Supports et matériaux picturaux, geste. Notion de blancs cassés, de tons rompus. Étude de la composition.	Relation avec d'autres œuvres de Fernand Léger: <i>La partie de campagne</i> , 1954 ; <i>La grande Parade</i> , 1953	

## QUESTIONNEMENT

<a href="#">Pictural</a>	Historique	Narratif
Éléments plastiques :	XX <sup>e</sup> siècle. Post- Seconde Guerre mondiale.	Le message par l'image
Couleurs/ Espaces/ Techniques/ Matériaux/ Matières/ Supports/ Symboles/ Lignes/ Figures	Le monde en mutation dans la modernité : l' <a href="#">abstraction</a>	Forme et symbole Espace et fonction

## ACTIVITÉ PÉDAGOGIQUE

Dans le cadre des Enseignements Pratiques Interdisciplinaires (EPI)

Thématiques suggérées, ***culture et création artistiques*** :

***L'approche plurielle de la création artistique, autour des œuvres de Fernand Léger***

● **Phase 1 : La rencontre avec l'œuvre**

- Déplacement au musée pour avoir un contact physique et sensible avec la (les) peinture(s)
- Rencontres et échanges avec les responsables des publics du musée.
- Prises de notes, de croquis, de photos (si possible)

● **Phase 2 : Dans un second temps, le temps de la parole**

- Débat élèves –professeurs sur les œuvres, le musée.
- Emergence des diverses approches possibles, constitutions de groupes de travail.
- Codécision sur les objectifs à atteindre, réflexion sur les conditions de possibilité.

● **Phase 3 : Le temps de la réflexion commune, personnelle et de la réalisation**

- Proposition d'ateliers d'approche de l'œuvre

● Par la pratique artistique, plastique

● Par l'écriture

- Les groupes constitués passent d'un atelier à l'autre, dans le temps.
- Chacun, chaque groupe, constitue progressivement un ensemble de productions.

● **Phase 4 : Le temps de la restitution, l'Agora**

- Préparation

● où on se questionne sur le *comment en parler ? comment le montrer ?*

● où on interpelle, éventuellement, les outils numériques,

● où on s'approprie le travail par la personnalisation de la communication.

- Présentation

● Individuelle ou collective, la mostration s'effectue tout d'abord en interne

● S'ensuit la phase essentielle d'échanges : parler, écouter, débattre

● Peuvent émerger d'autres possibilités : présentation aux parents, dans le musée, publication numérique des réalisations, ...

● **Phase 5 : Le temps bilan**

- Débat avec les élèves sur le positif/le négatif, ce qu'il faut changer, faire évoluer...

## BIBLIOGRAPHIE / SITOGRAPHIE GÉNÉRALES

(issue du Centre Pompidou)

LIENS INTERNET

-Dossier Fernand Léger du Centre Pompidou

- Dossier pédagogique Le Cubisme du Centre Pompidou

- [\*Fernand Léger, Composition aux trois figures\*](#), 1932

La voix du conférencier, sous-titrée en français, des animations graphiques complètent les explications apportées

- Pour consulter toutes les œuvres de Fernand Léger dans la [collection](#) du Musée national d'art moderne

#### ESSAIS

- Eric Michaud, *Fabriques de l'homme nouveau : de Léger à Mondrian*, Paris, Carré, 1997
- Pierre Descargues, *Fernand Léger*, Paris, Cercle d'art, 1997
- Serge Fauchereau, *Fernand Léger, un peintre dans la cité*, Paris, Albin Michel, 1994
- Georges Bauquier, *Fernand Léger. Vivre dans le vrai*, Paris, A. Maeght, 1987

#### CATALOGUES D'EXPOSITION

- Fernand Léger. Paris – New York, Bâle, Fondation Beyeler, 2008
- Léger monumental, Les Abattoirs, Toulouse, 2005
- Fernand Léger, Musée des Beaux-arts, Lyon, 2004
- Fernand Léger et les arts décoratifs, Biot, Musée national Fernand Léger, 2002
- Fernand Léger : « de la couleur, de la couleur et des couleurs... », Belfort, Musée d'art et d'histoire, 2002
- Léger : la céramique, Musée national Fernand Léger, Biot, 2000
- La Création du monde : Fernand Léger et l'art africain dans les [collections](#) Barbier-Müller, Paris, Adam Biro, 2000
- Charlotte Perriand : Fernand Léger, une connivence, Paris, Réunion des musées nationaux, 1999
- Fernand Léger, Paris, Centre Pompidou, 1997

#### ÉCRITS DE L'ARTISTE

- *Fonction de la peinture*, édition augmentée, Paris, Gallimard, 2004
- *Mes voyages*, Paris, L'Ecole des Loisirs, 1997

#### CORRESPONDANCES

- Fernand Léger, une correspondance d'affaires, *Les Cahiers du Musée national d'art moderne, Hors-série Archives*, 1997 (lettres à Léonce Rosenberg, 1917-37)
- Fernand Léger, une correspondance de guerre, *Les Cahiers du Musée national d'art moderne, Hors-série Archives*, 1997 (lettres à Louis Poughon, 1914-18)
- Fernand Léger, une correspondance poste restante, *Les Cahiers du Musée national d'art moderne, Hors-série Archives*, 1997 (lettres à Simone 1931-41)