



LE MUSÉE MATISSE DE NICE

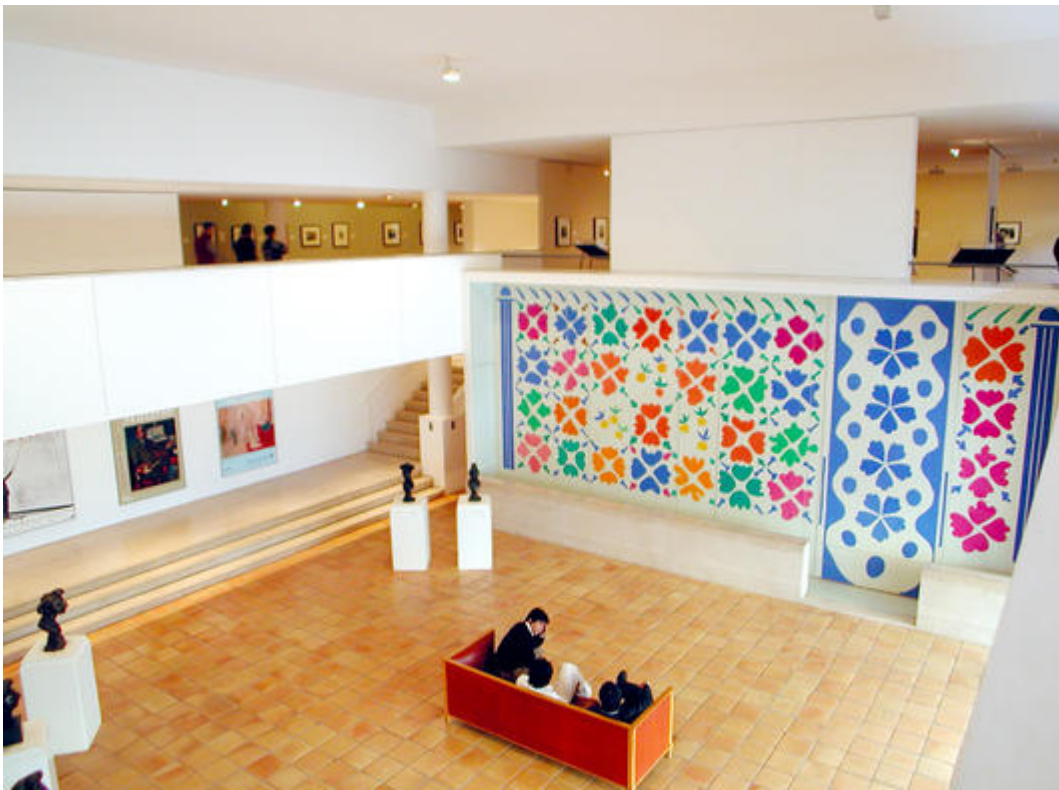
Le musée Matisse est installé dans la villa des Arènes, ancienne propriété des Gubernatis, sur la colline de Cimiez. Proche du palais Régina, dernier lieu de résidence de Matisse, le musée ouvre ses portes en 1963.



Musée Matisse



La salle des peintures



Aile moderne du musée, avec l'œuvre monumentale d'Henri Matisse, en papiers gouachés découpés, "Fleurs et fruits"



Fenêtre à linteau et moulures en trompe-l'œil du Musée Matisse, parvis des orangers

UN SITE HISTORIQUE



Musée Matisse

En 1670, Jean-Baptiste de Gubernatis, consul de la ville, décide de faire édifier, à partir d'une modeste maison de campagne, une imposante demeure de style génois : façade de couleur ocre, fenêtres ornées de trompe-l'œil. En 1823, la villa devient la propriété de Raymonde Coconato. Elle restera dans la famille jusqu'en 1923, date à laquelle, la Ville de Nice, soucieuse de préserver ces lieux, déclare la propriété d'utilité publique, évitant ainsi sa destruction par un quelconque projet immobilier.

Celle-ci sera par la suite rachetée par la ville en 1950, c'est à partir de ces années que la villa sera baptisée, la Villa des arènes.

C'est la famille de Matisse qui choisit, en 1963, la villa des Arènes pour en faire le musée Matisse. Ce choix est motivé, entre autre, par sa proximité avec le palais Régina, dernière résidence de Matisse à Nice.

Une partie de la [collection](#) est d'abord installée au 1er étage, le rez-de-chaussée étant affecté au musée archéologique. En 1993 est inaugurée l'extension du musée, dans une architecture contemporaine réalisée par Jean-François Bodin. Afin de respecter les vestiges romains alentours, l'extension est construite en sous-sol, dans une partie dépourvue de monuments. On y accède par des escaliers extérieurs donnant sur un grand hall, où sont exposées des œuvres monumentales. Ce hall, entouré d'espaces d'exposition, est surplombé d'une passerelle conduisant vers le rez-de chaussée de la villa. Le musée d'archéologie est installé dans un proche bâtiment. La villa et son extension deviennent alors un centre de référence à la connaissance de Matisse internationalement reconnu.

HENRI MATISSE, REPÈRES

Né en 1869 à Cateau-Cambresis en Picardie, Henri Matisse entreprend tout d'abord des études de droits, sa première fonction est Clerc d'avoué. C'est au cours d'une longue période de convalescence due à des complications d'une appendicite qu'Henri Matisse s'initie à la peinture. Il délaisse alors progressivement le droit et décide de s'installer à Paris en 1891 pour apprendre la peinture. En 1892 il entre dans l'atelier de Gustave Moreau. À Paris, il découvre les chefs d'œuvres des Maîtres exposés au Louvre, mais également des artistes de mouvements d'[avant-garde](#) comme l'impressionnisme.

En 1904 après sa [rencontre](#) avec Paul Signac, il s'initie au Divisionnisme, méthode de peinture qui consiste à appliquer des petites taches de couleur pure juxtaposées, dont le mélange se fait par l'œil et réalise avec cette méthode, une de ses premières œuvres marquantes *Luxe, calme et volupté*, où apparaissent déjà les thèmes chers à son œuvre, la femme, la lumière, le paysage.

En 1905, il expose au Salon d'automne un portrait de sa femme *La femme au chapeau*, l'œuvre fait scandale. Matisse y emploie une gamme de couleurs vives, très contrastées, qui en font une des premières œuvres du [Fauvisme](#).

À partir de cet événement, l'artiste ne cessera d'exposer et de vendre ses œuvres.

Cette période marque la reconnaissance de son travail et lui procure enfin une relative aisance matérielle, lui permettant d'entreprendre de nombreux voyages, qui seront pour l'artiste une source d'enrichissement et d'inspiration permanente pour son œuvre.

En 1930, il s'embarque pour l'Océanie via New-York et San Francisco, pour un séjour de six mois. De son voyage, Matisse ramènera de nombreux dessins, croquis, photographies. À son retour, il se consacre à une œuvre monumentale sur le thème de la danse, commandée par le Docteur Barnes pour sa fondation, une œuvre pour laquelle il invente une nouvelle méthode de travail, celle des papiers découpés.

Ce nouveau procédé donnera naissance à ses ultimes chefs-d'œuvre, tels que la série [Jazz](#), *la Tristesse du roi*, la série des *Nus bleus*, ou les projets pour la chapelle du Rosaire à Vence.

En 1953, en vue de la création d'un musée, Matisse fait don à la ville de Nice de plusieurs œuvres, comme *La Danseuse créole*, ou encore *Nature morte aux grenades*.

Henri Matisse décède le 3 novembre 1954, il est enterré au cimetière de Cimiez, à proximité de l'Hôtel Régina, où l'artiste s'était installé durant de nombreuses années.

MATISSE ET NICE

Non mobilisé durant la guerre, Matisse vient à Nice pour soigner une bronchite. Séduit par la ville, par le climat et la lumière méditerranéenne il décide de s'y installer.

Commence alors la « Période niçoise », où l'artiste peindra presque exclusivement le corps féminin.

Il réside alors face à la mer, à l'hôtel Beau-Rivage. La Baie des Anges, la vive lumière du soleil, la végétation luxuriante deviennent alors une grande source d'inspiration pour l'artiste. Matisse décide de s'installer de façon permanente à Nice en 1920. Il occupera plusieurs résidences jusqu'à la fin de sa vie sur le Cour Saleya (au 1 place Charles-Félix) puis au Régina. Ces lieux ont inspiré à Matisse un grand nombre d'œuvres: La série des Odalisques, Le rêve, le luxe... Dans son appartement-atelier du Régina, Matisse s'entoure d'un grand nombre d'objets (vases, meubles, plantes...) qui lui inspireront des œuvres célèbres (Fauteuil rocaille). De 1943 à 1949, Matisse habite la villa Le Rêve, à Vence, puis revient au Régina, ayant besoin d'espace pour ses créations monumentales, notamment pour la chapelle du Rosaire à Vence.

LA COLLECTION



Aile moderne du musée, avec
l'œuvre monumentale d'Henri
Matisse, en papiers gouachés
découpés, "Fleurs et fruits"

La [collection](#) permanente s'est constituée grâce à plusieurs donations. C'est d'abord Matisse en personne qui offre à la ville de Nice plusieurs œuvres, puis en 1960, Madame Matisse cède un grand nombre d'œuvres à la ville de Nice, inaugurant une grande série de donations (1978, 1987, 2006) de la part des héritiers d'Henri Matisse, permettant ainsi de réunir une [collection](#) incomparable et d'ériger le musée en lieu de référence pour la connaissance de l'œuvre de Matisse. A ces donations s'ajoutent plusieurs acquisitions par la ville de Nice.

La [collection](#) révèle l'évolution artistique de Matisse, ses recherches en matière de couleur et de [graphisme](#), ses travaux sur différents supports. En plus de présenter des œuvres remarquables, le musée offre une vue sur la démarche créatrice de Matisse. La [collection](#) se compose de soixante dix-huit peintures et gouaches découpées, deux cent trente-six dessins, deux cent dix-huit gravures, cinquante-cinq sculptures, quatorze livres illustrés, et cent quatre-vingt-sept objets personnels, auxquels s'ajoutent sérigraphies, tapisseries, céramiques, vitraux et archives.

INFORMATIONS PRATIQUES

Adresse : 164, avenue des Arènes de Cimiez 06000 Nice.

Tél : (+33) (0)4 93 81 08 08 (renseignements) - Tél : (+33) (0)4 93 53 40 53 (conservation)

<https://www.musee-matisse-nice.org/>

E-mail: musee.matisse@ville-nice.fr

Ouvert tous les jours de 10 à 18 h sauf le mardi et certains jours fériés